

2021

BILANCIO DI SOSTENIBILITÀ

PLANOPLAST

SOMMARIO

■ INDICE DEI CONTENUTI	04
■ INFORMAZIONI GENERALI	07
■ INTRODUZIONE	09
Il metodo	
Aspetti materiali	
Matrici di materialità e elementi significativi	
■ CHI SIAMO	15
Il gruppo	
I servizi	
Politiche e obiettivi strategici	
La struttura organizzativa	
L'analisi dei propri aspetti significativi ed impatti	
Schema ciclo di vita	
■ PLANOPLAST & LE PERFORMANCE	21
Il valore economico	
Gli investimenti	
I riconoscimenti di Planoplast	
■ PLANOPLAST & IL MERCATO	27
Clienti	
Fornitori	
■ PLANOPLAST & L'AMBIENTE	30
Le materie prime	
Le emissioni dei mezzi di Planoplast	
Energia consumata	
I rifiuti prodotti	
■ PLANOPLAST & LE PERSONE	35
Gli addetti di Planoplast	
La formazione degli addetti	
■ PLANOPLAST & LA COMUNITA'	40
Il supporto alla comunità ed al territorio	
Il supporto di Planoplast ai giovani	
Il supporto di Planoplast al sociale	
Sponsorizzazioni	

INDICE DEI CONTENUTI



INDICE DEI CONTENUTI

Correlazione GRI	Informativa GRI	Paragrafo bilancio	Pagina
101	Principi di rendicontazione	Il metodo	10
101	Matrice di materialità	Matrice di materialità	14
102-1	Nome dell'organizzazione	Retrocopertina	46
102-2	Attività	Informazioni generali	8
102-2	Prodotti e servizi	I servizi, i clienti	17-28
102-4	Luogo delle attività	Il gruppo	16
102-47	Dimensione organizzazione	Il gruppo	16
102-16	Elenco dei temi materiali	Aspetti materiali	11-12-13
102-18	Valori, principi, standard e norme di comportamento	Politiche e obiettivi strategici	18
102-18	Struttura della governance	La struttura organizzativa	19
102-8	Informazioni sui dipendenti e gli altri lavoratori	Gli addetti di Planoplast	36-37
102-9	Catena di fornitura	Fornitori	29
102-12	Iniziative esterne	Il supporto di Planoplast al sociale, il supporto di Planoplast ai giovani	41-42-43
102-35	Politiche retributive	Gli addetti di Planoplast	36
102-53	Contatti per richiedere informazioni riguardanti il report	Retrocopertina	46
103-1	Spiegazione del tema materiale e del relativo perimetro	Schema ciclo di vita	20
201-1	Valore economico direttamente generato e distribuito	Il valore economico	22-23
203-1	Investimenti infrastrutturali e servizi finanziari	Gli investimenti	24-25
204-1	Proporzione di spesa verso fornitori locali	Fornitori	29
301-2	Materiali utilizzati che provengono da riciclo	Le materie prime	31

INDICE DEI CONTENUTI

Correlazione GRI	Informativa GRI	Paragrafo bilancio	Pagina
302-1	Energia consumata all'interno dell'organizzazione	Energia consumata	33
101	Consumo di acqua	Energia consumata	33
305-1	Emissioni di GHG (gas ad effetto serra)	Le emissioni dei mezzi di Planoplast	32
306-2	Rifiuti per tipo e metodo di smaltimento	I rifiuti prodotti	34
401-1	Nuove assunzioni e turnover	Gli addetti di Planoplast	36
403-5	Formazione dei lavoratori in materia di sicurezza sul lavoro	La formazione degli addetti	38
404-2	Programmi di aggiornamento delle competenze dei dipendenti e programmi di assistenza alla transizione	La formazione degli addetti	39
405-1	Diversità degli organi di governo e tra i dipendenti	Gli addetti di Planoplast	36
413-1	Attività che prevedono il coinvolgimento delle comunità locali, valutazioni d'impatto e programmi di sviluppo	Sponsorizzazioni	43

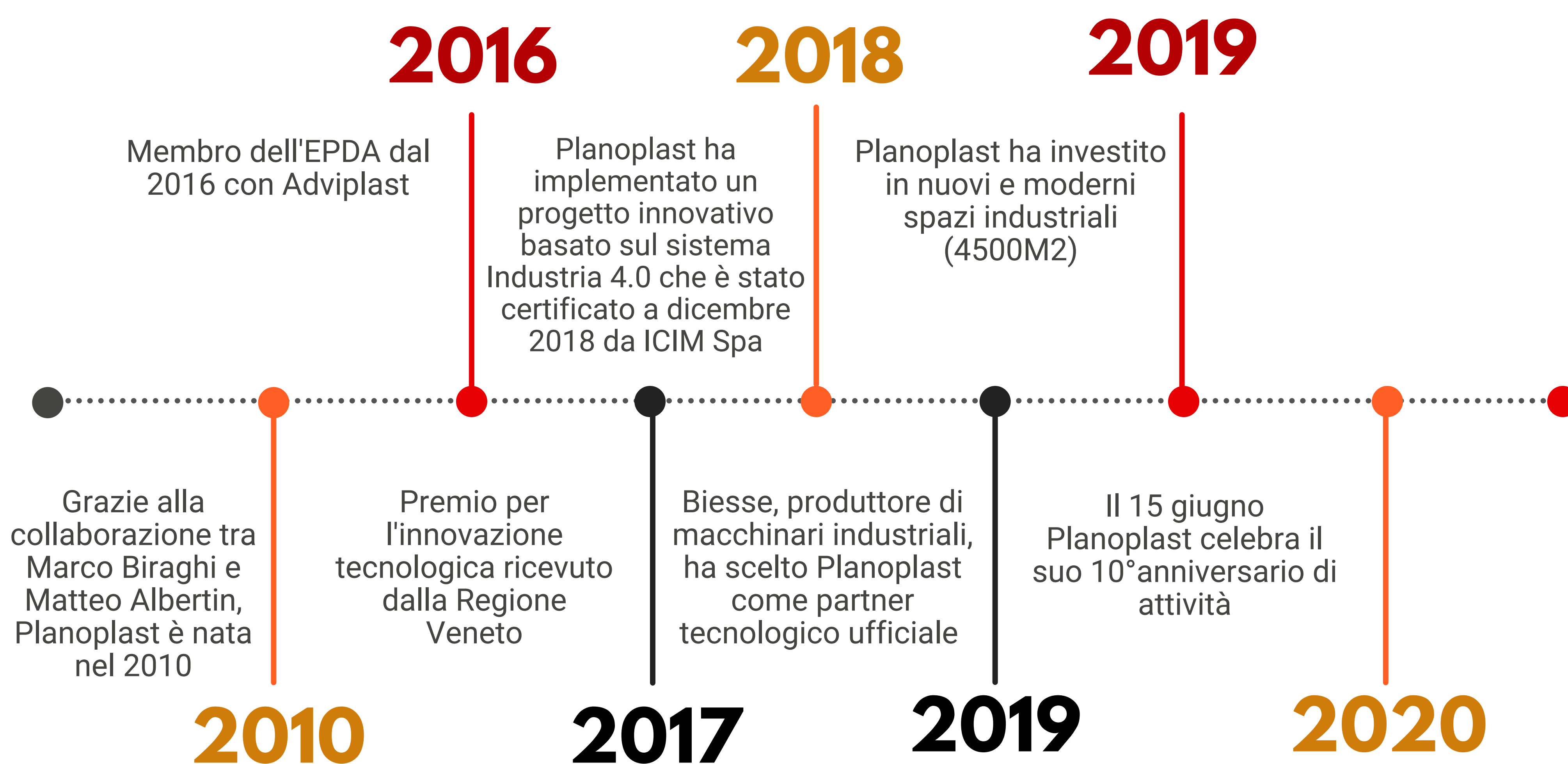
INFORMAZIONI GENERALI



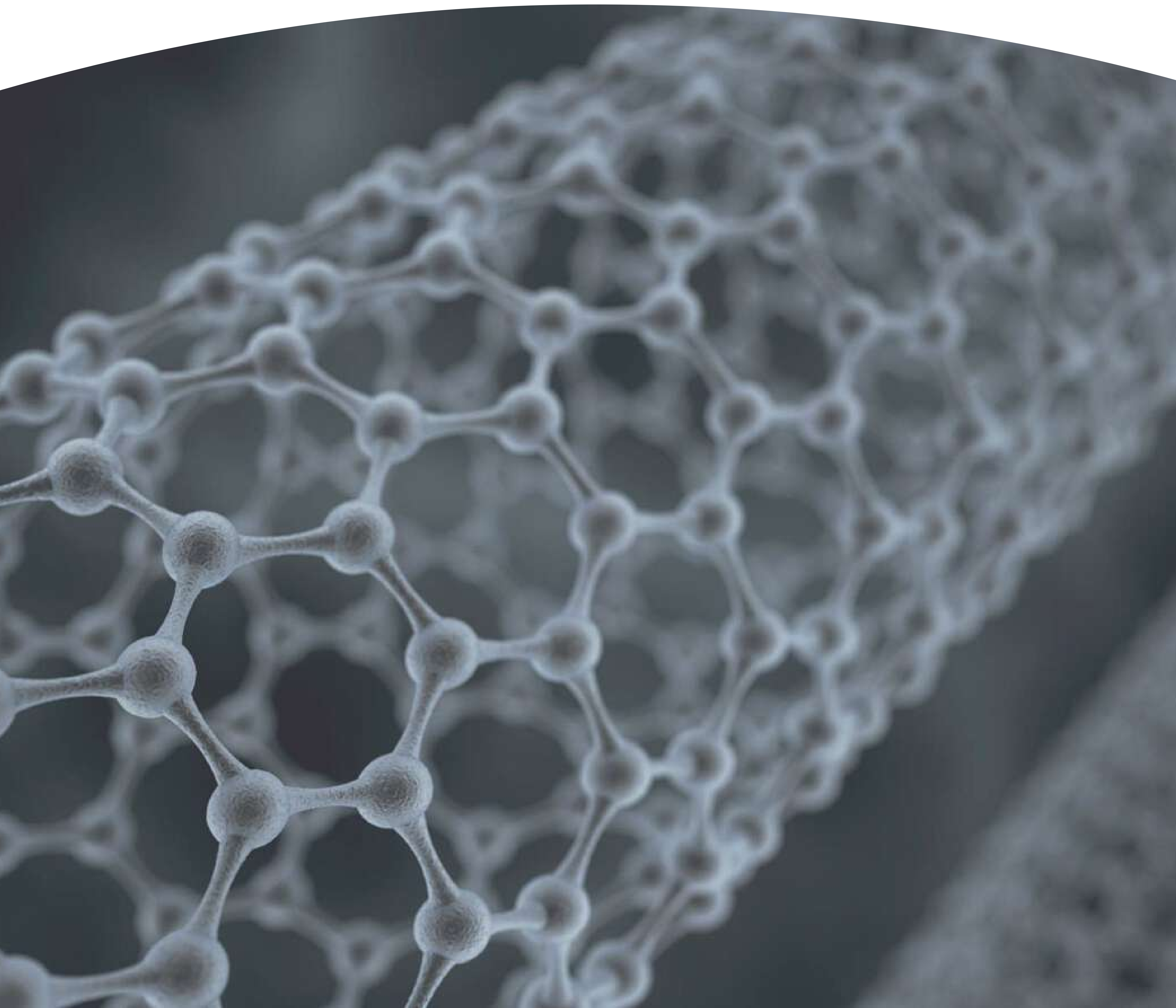
INFORMAZIONI GENERALI

Planoplast si occupa della distribuzione di materiali trasparenti e tecnopolimeri in Veneto, Trentino Alto-Adige, Friuli-Venezia Giulia e parte dell'Emilia Romagna. Ha, inoltre, ampliato le proprie competenze specializzandosi nella lavorazione dei tecnopolimeri.

LA NOSTRA STORIA



INTRODUZIONE



INTRODUZIONE

IL METODO

Il Bilancio di sostenibilità è un'attività di reporting che Planoplast S.r.l. ha deciso di intraprendere e pubblicare al fine di fornire agli stakeholder le informazioni necessarie a valutare l'impatto dell'impresa sul piano economico, ambientale e sociale. Planoplast S.r.l. è rappresentata all'interno del documento da dati e descrizioni che rappresentano le azioni intraprese dall'azienda in diversi ambiti che ne definiscono la responsabilità sociale. Nella prima parte del documento viene data una rappresentazione organizzativa del Gruppo Adviplast.

Il presente documento viene reso quindi disponibile a tutti i soggetti interessati e aggiornato annualmente.

Planoplast S.r.l. ha redatto il proprio bilancio di sostenibilità ispirandosi alle linee guida internazionali GRI Standard Sustainability reporting Guidelines emesse nel 2018 dal GRI-Global Reporting Iniziative, che è possibile visitare al sito www.globalreporting.org

Il periodo di riferimento dei dati è l'anno 2020. Dove è stato possibile sono stati riportati i dati del triennio 2018-2019-2020.

In questa prima fase di sviluppo non è previsto un organismo esterno di revisione del Bilancio di Sostenibilità che attesti la conformità al modello GRI STANDARD. L'azienda valuterà nei prossimi anni l'adozione della pratica quando il documento arriverà ad una più completa maturazione.

Nel redigere il report, l'azienda ha adottato il profilo "libero", ovvero si è liberamente ispirata alla norme GRI. Questa opzione contiene gli elementi essenziali di un rapporto sulla sostenibilità e fornisce comunque lo sfondo attraverso il quale l'organizzazione comunica gli impatti delle sue prestazioni economiche, ambientali, sociali e di governance.

INTRODUZIONE

ASPETTI MATERIALI

- Per definire la rilevanza dei temi di sostenibilità abbiamo effettuato una ANALISI DI MATERIALITÀ basandoci su due criteri
 - **RILEVANZA** del tema per le decisioni degli stakeholder
 - **SIGNIFICATIVITÀ** degli impatti generati dall'organizzazione
- Abbiamo condotto delle interviste ad un campione dei nostri stakeholders sia interni che esterni valutando rilevanza e significatività di alcuni aspetti materiali
- Pur non essendone obbligata, Planoplast si è riferita - quanto agli aspetti materiali da valutare - al D.Lgs. n. 254/2016 che pone in capo agli enti di interesse pubblico - per numero di dipendenti o fatturato - l'obbligo di redigere una dichiarazione di carattere non finanziario

TEMI D.LGS. N. 254/2016

ASPETTI MATERIALI

ASPETTI AMBIENTALI

- Risorse consumate
- Emissioni inquinanti
- Materie prime utilizzate
- Rifiuti prodotti

ASPETTI SOCIALI

- Sostenibilità finanziaria
- Conformità a leggi regolamenti
- Rapporto tra azienda e comunità locale
- Innovazione nel servizio a clienti

GESTIONE DEL PERSONALE

- Salute e Sicurezza
- Sviluppo delle competenze e formazione

RISPETTO DIRITTI UMANI

- Non discriminazione

LOTTA ALLA CORRUZIONE

- Anti Corruzione

INTRODUZIONE

ASPETTI MATERIALI

	Rilevanza interna	Rilevanza esterna	Significatività impatto	Aspetti GRI
STABILITÀ FINANZIARIA	10	6	9	GRI 201
CONFORMITÀ A LEGGI E REGOLAMENTI	9	6	9	GRI 102
INNOVAZIONE NEL SERVIZIO A CLIENTI	9	9	4	GRI 102
MATERIE PRIME E FORNITORI	7	9	5	GRI 301 - 204
ENERGIA CONSUMATA	6	4	9	GRI 302
RIFIUTI PRODOTTI	7	4	4	GRI 306
IMPATTI AMBIENTALI DEL TRASPORTO	5	4	5	GRI 305

VALUTAZIONE: 1-3 Minima, 4-5 Bassa, 6-8 Media, 9-10 Alta

INTRODUZIONE

ASPETTI MATERIALI

	Rilevanza interna	Rilevanza esterna	Significatività impatto	Aspetti GRI
EMISSIONI DI GAS SERRA	2	4	1	Non materiale
SALUTE E SICUREZZA	9	6	9	GRI 403
SVILUPPO DELLE COMPETENZE E FORMAZIONE	8	6	5	GRI 404
CONDIZIONI DI IMPIEGO	8	6	7	GRI 102, 401
NON DISCRIMINAZIONE	5	6	5	GRI 405
LOTTA ALLA CORRUZIONE	4	1	4	Non materiale
RAPPORTO TRA AZIENDA E COMUNITÀ LOCALE	6	1	7	GRI 413

VALUTAZIONE: 1-3 Minima, 4-5 Bassa, 6-8 Media, 9-10 Alta

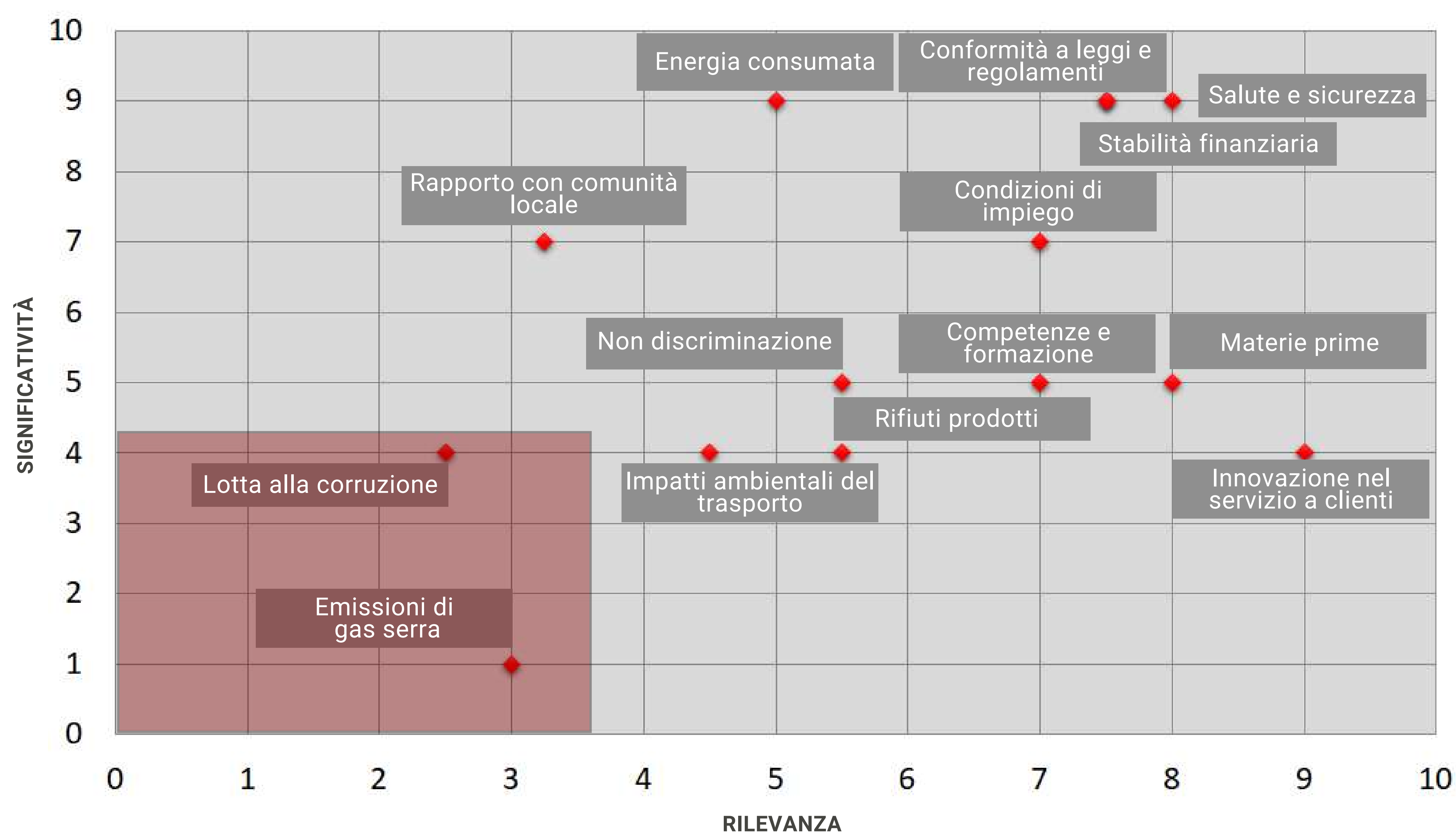
INTRODUZIONE

MATRICE DI MATERIALITÀ ED ELEMENTI SIGNIFICATIVI

Sono indicati in basso a sinistra dello schema i Temi risultati come NON MATERIALI dall'analisi.

Pur essendo temi importanti per Planoplast non sono materiali in quanto:

- Lotta alla corruzione: il rispetto delle norme cogenti è uno dei valori fondanti dell'azienda, inoltre l'azienda non ha rapporti di natura commerciale con la Pubblica amministrazione e non è mai stata indagata o sanzionata per reati relativi ai rapporti con la pubblica amministrazione
- Emissioni di gas serra: la valutazione di tale impatto ambientale è contenuta nell'analisi degli impatti ambientali del trasporto, unica attività svolta che può creare gas serra



CHI SIAMO



CHI SIAMO

IL GRUPPO

Presenti sul territorio italiano con 3 sedi, Adviplast SpA a Monza (MB), Adviplast sede di Monte San Vito (AN) e Planoplast Srl a Casale di Scodosia (PD), il gruppo consegna ogni anno oltre 6600 tonnellate di semilavorati plastici, offrendo alla propria clientela competenza nella scelta dei materiali, disponibilità dei prodotti a magazzino e velocità nelle consegne.



PLANOPLAST

Via Veneto, 87
35040 Casale di Scodosia (PD)
t +39.0429.69.08.01
f +39.0429.69.23.71
e info@planoplast.it
www.planoplast.it



ADVIPLAST®

Via Ercolano, 11
20900 Monza (MB)
t +39.039.95.317.1
f +39.039.28.41.598
e info@adviplast.eu
www.adviplast.eu



ADVIPLAST®

Via Dell'Artigiano, 22/24
60037 Monte San Vito (AN)
t +39.0731.28.09.25
f +39.0731.70.47.07
e depositoancona@adviplast.eu
www.adviplast.eu



I magazzini del gruppo Adviplast

Alcuni numeri:

- 10.500 m2 coperti di magazzini
- Oltre 6.000 articoli gestiti a stock
- 2.000 tonnellate di magazzino
- Oltre 6.000 tonnellate consegnate ogni anno



CHI SIAMO

I SERVIZI

- Planoplast opera sul mercato quale distributrice di materiali trasparenti e tecnopolimeri in Veneto, Trentino Alto-Adige, Friuli-Venezia Giulia e parte dell'Emilia Romagna
- Planoplast negli anni ha ampliato le sue competenze specializzandosi nelle lavorazioni CNC di tecnopolimeri e servendo tutto il territorio nazionale
- Il magazzino di 4.500m² consente a Planoplast di assicurare ai clienti la disponibilità di una ampia scelta di materiali, dai PMMA, al policarbonato fino ai tecnopolimeri supertecnici
- Grazie ai moderni macchinari connessi al Sistema informatico Aziendale basato su Industry 4.0 Planoplast si è qualificata quale centro tecnico e logistico d'eccellenza nel settore dei polimeri ingegneristici
- Affidabilità, competenze tecnologiche e flessibilità sono punti di forza del team Planoplast, che le permettono di garantire ai clienti un supporto qualificato nella scelta dei materiali e nella lavorazione di prodotti finiti altamente customizzati

CHI SIAMO

POLITICHE E OBIETTIVI STRATEGICI

■ Vision

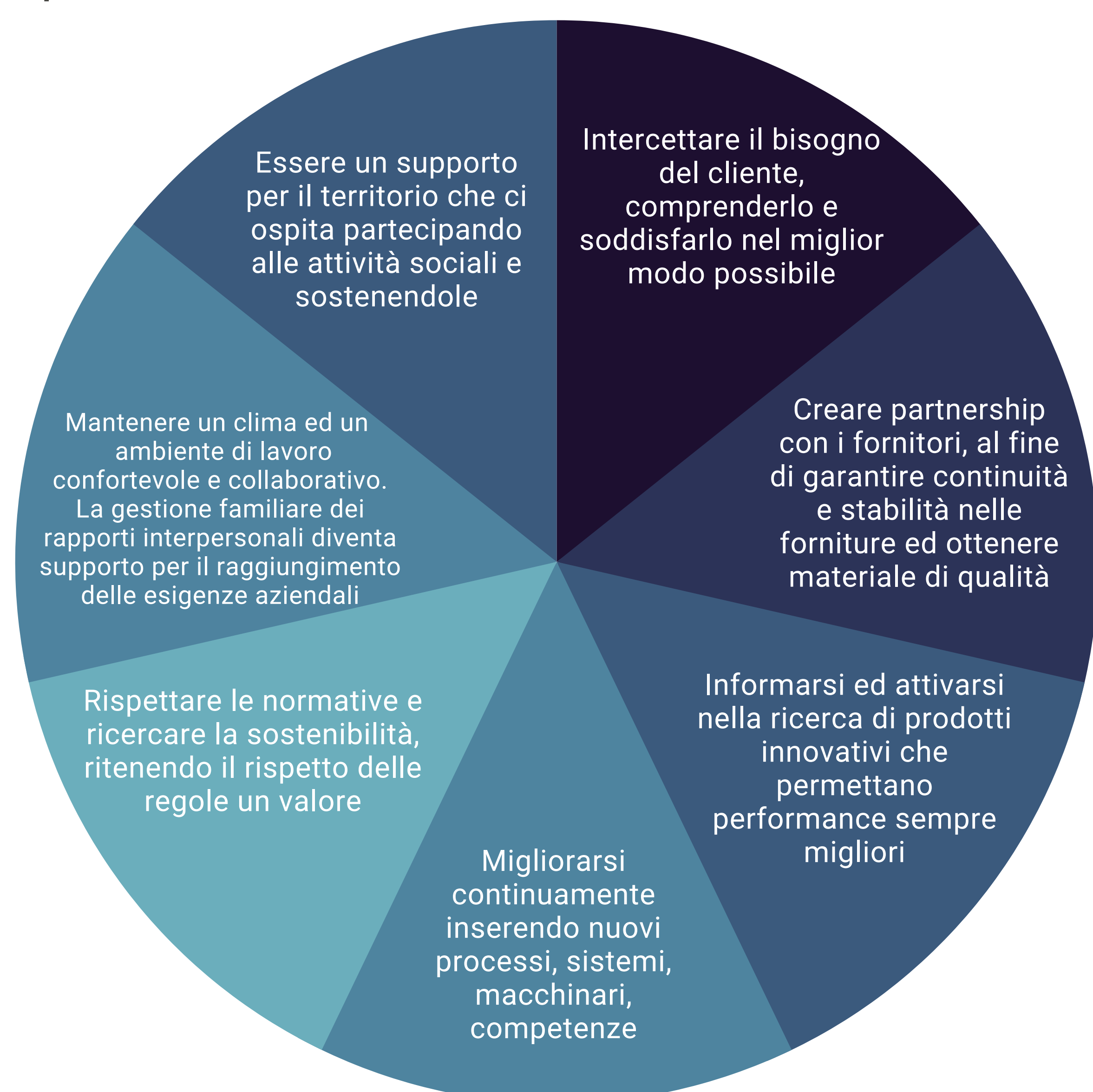
Planoplast intende affermare la propria posizione quale centro tecnologico e logistico di riferimento in Italia nella distribuzione e lavorazione dei tecnopolimeri e dei materiali ingegneristici

■ Mission

Grazie alla nostra esperienza e conoscenze siamo in grado di garantire ai nostri clienti un supporto qualificato nella scelta dei materiali più idonei alle esigenze specifiche del loro prodotto e più adatti alla tipologia e temperatura dell'ambiente di utilizzo, nonché ai prodotti chimici con cui è destinato a venire in contatto.

Planoplast dispone di un moderno reparto di lavorazione per la realizzazione di pezzi finiti nei soli materiali tecnopolimerici.

Per essere in grado di ottenere i risultati prefissati Planoplast ha informatizzato e digitalizzato i suoi processi; ha investito nella formazione continua del personale sulle tecnologie di lavorazione anche coinvolgendo i produttori dei macchinari utilizzati



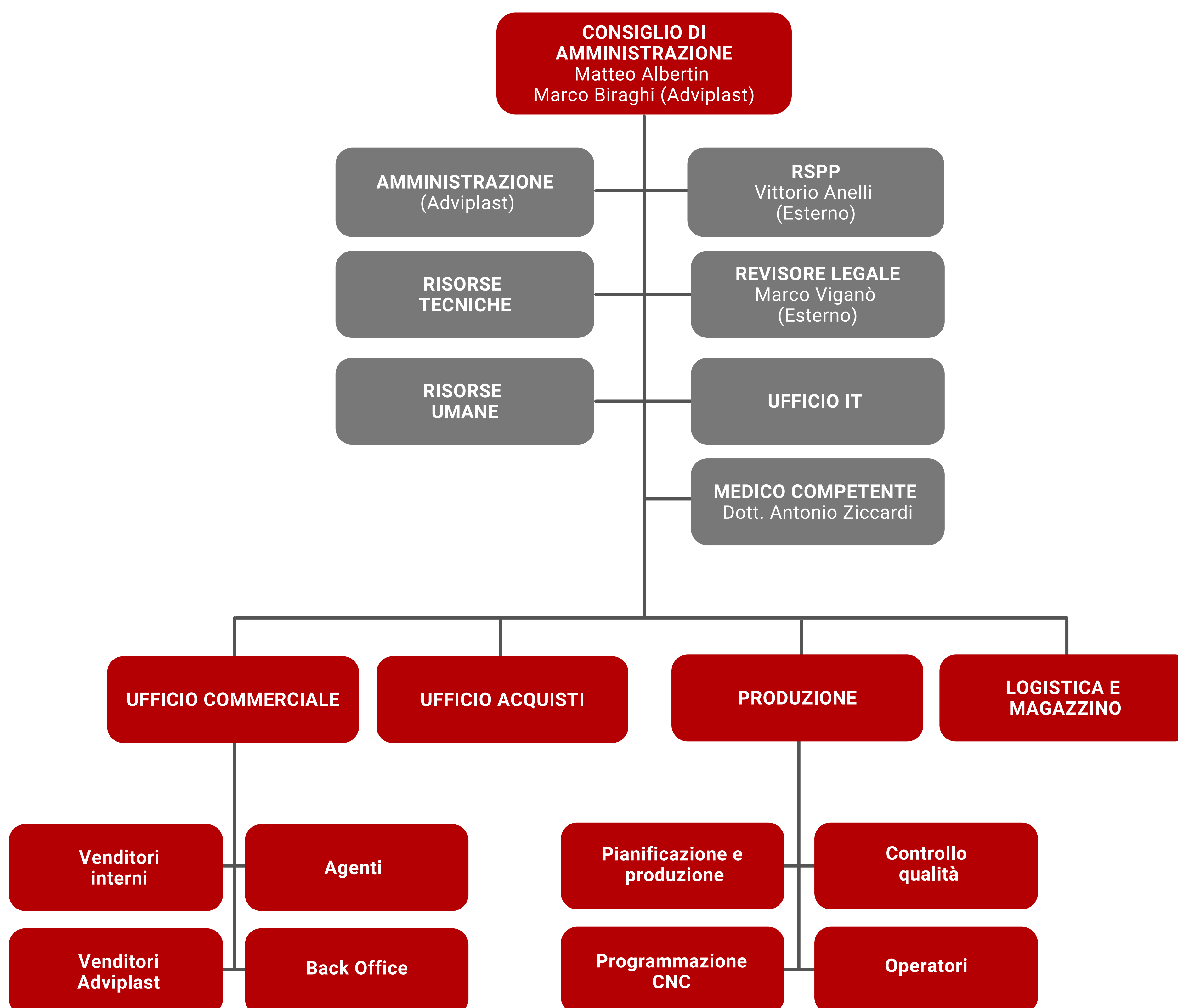
I **Valori** che Planoplast si pone quali basi per il raggiungimento dei propri obiettivi

CHI SIAMO

LA STRUTTURA ORGANIZZATIVA

Planoplast ha una struttura snella che contribuisce a renderla efficiente. Il gruppo Adviplast è rappresentato in azienda, dall'Amministratore e dai venditori Adviplast, la cui attività è coordinata con l'ufficio commerciale interno di Planoplast.

L'amministrazione è centralizzata presso la capogruppo.



CHI SIAMO

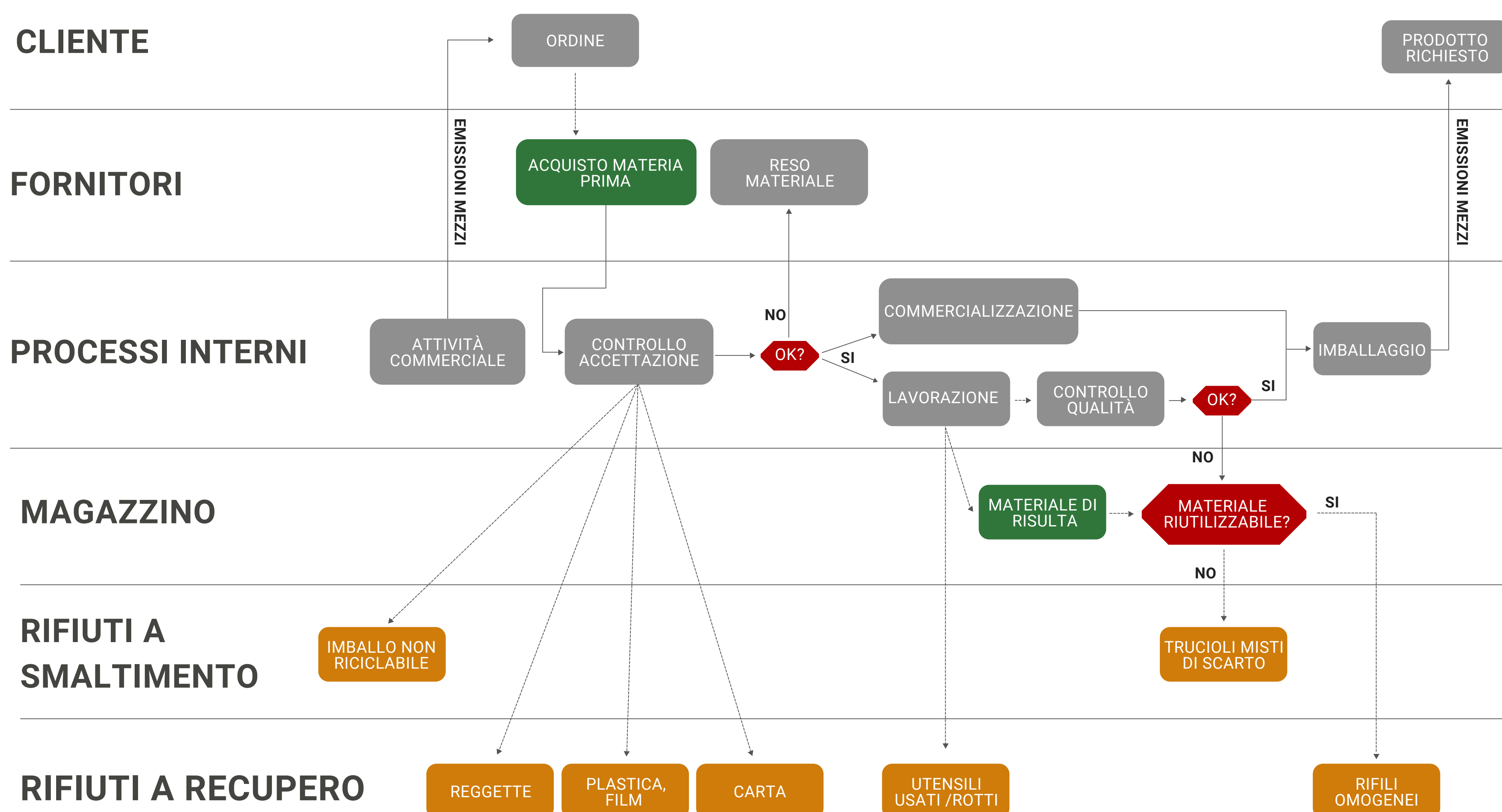
L'ANALISI DEI PROPRI ASPETTI SIGNIFICATIVI ED IMPATTI

Planoplast ha analizzato l'attività che svolge ed i suoi processi principali. L'analisi ha l'obiettivo di:

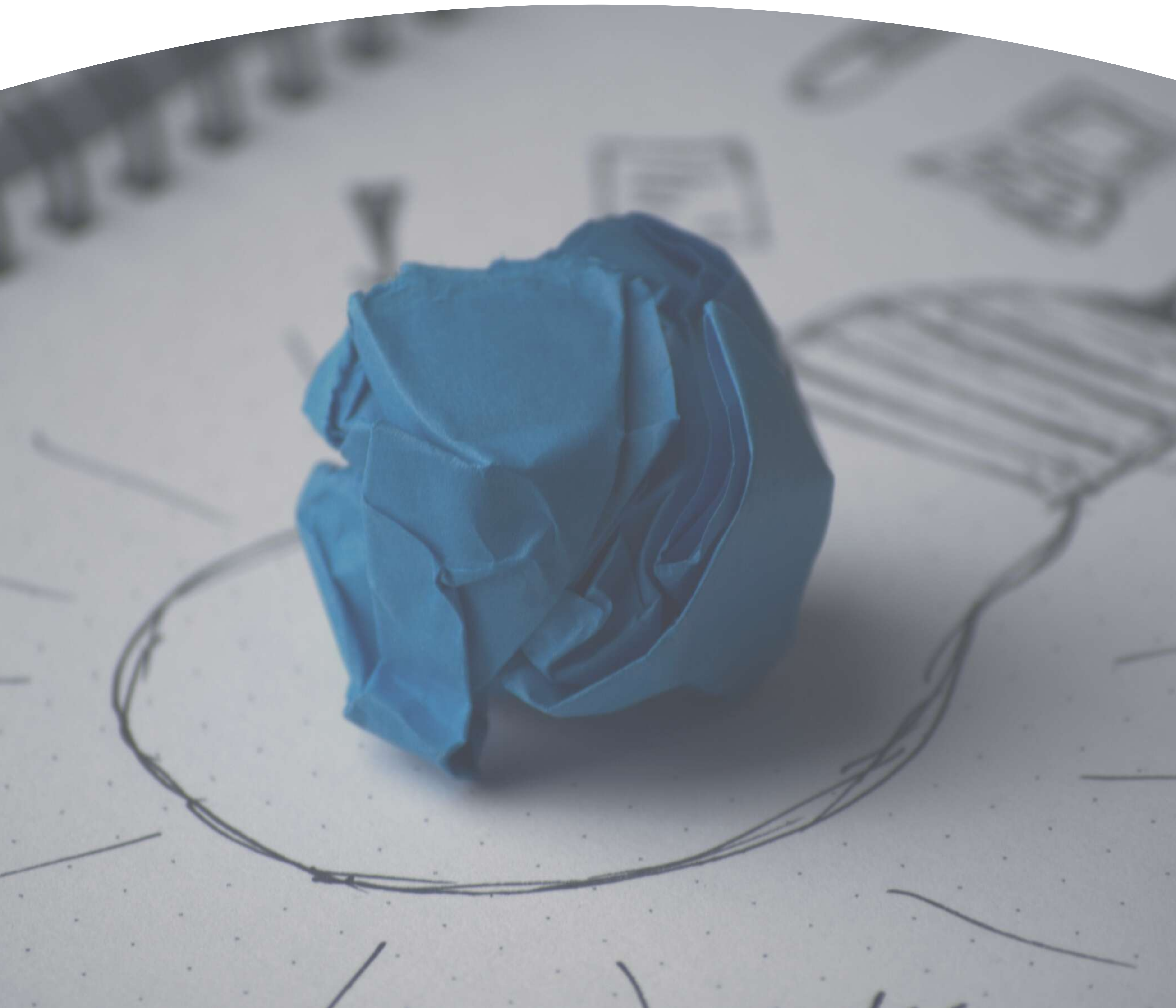
- Individuare i possibili impatti generati dalle sue attività
- Accertarne e misurarne gli impatti significativi, in particolare a livello ambientale
- Al fine di eliminare gli impatti più rilevanti o ridurli in modo da portarli ad un livello accettabile

Si riporta lo **Schema ciclo di vita**, strumento utilizzato per eseguire l'analisi

SCHEMA CICLO DI VITA



PLANOPLAST & LE PERFORMANCE



PLANOPLAST & LE PERFORMANCE

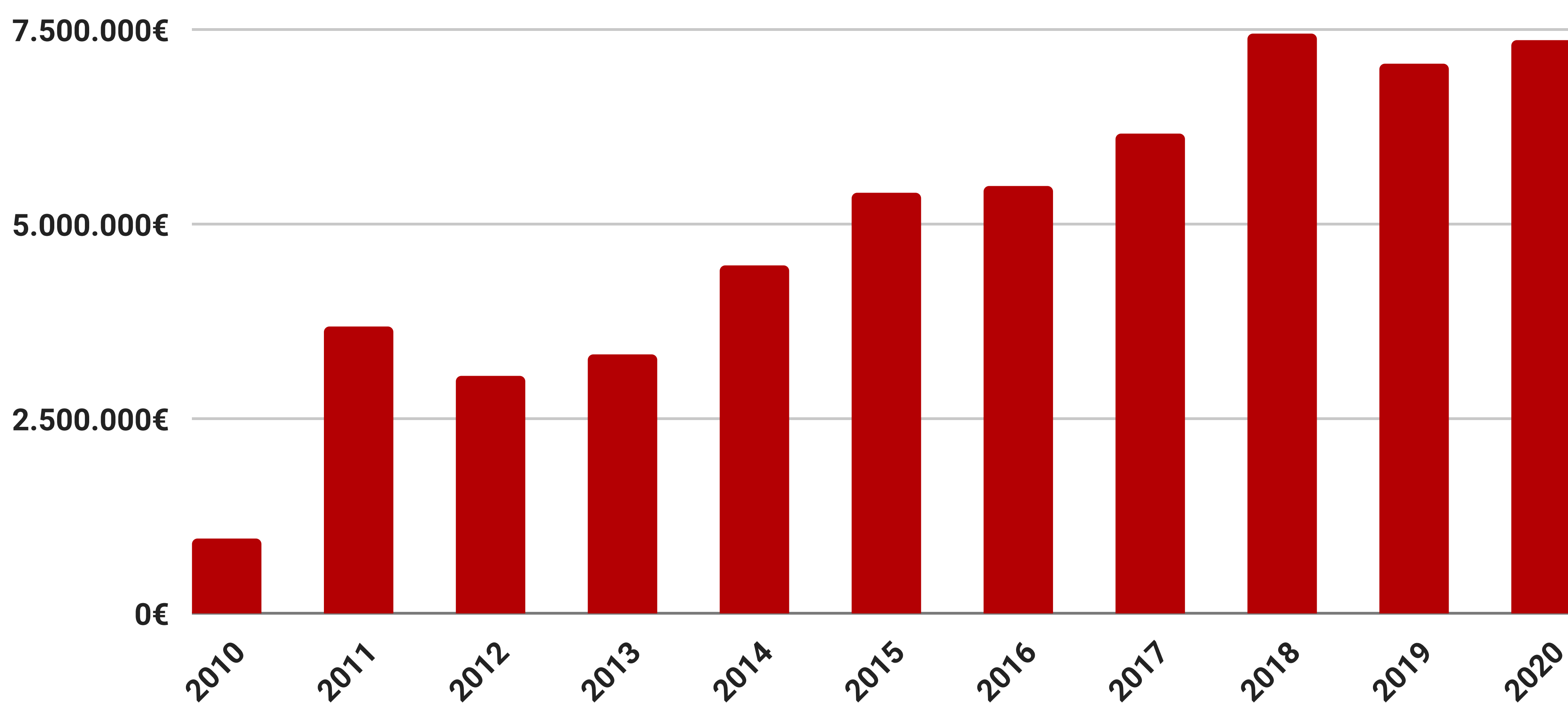
IL VALORE ECONOMICO

Il Fatturato di Planoplast è costituito dagli introiti

- della lavorazione materie plastiche
- e del commercio di semilavorati

Nel tempo il fatturato è andato aumentando ed in dieci anni è più che raddoppiato

ANDAMENTO FATTURATO



PLANOPLAST & LE PERFORMANCE

IL VALORE ECONOMICO

GENERATO	2018	2019	2020
Ricavi vendite e prestazioni	7.434.324,00 €	7.047.618,00€	7.350.081,13 €
Altri proventi e ricavi	111.737,00 €	151.037,00 €	12.789,43 €

Nonostante il leggero calo del 2019, causato anche dalla riduzione delle attività nei mesi dello spostamento da Sant'Elena a Casale di Scodosia, il trend di crescita viene confermato.

Il **VALORE DISTRIBUITO** completa il profilo economico di Planoplast e indica come questa crei ricchezza per i propri stakeholder

DISTRIBUITO	2018	2019	2020
Totale	7.378.345,00 €	7.160.625,00 €	6.738.690,77 €
Fornitore	6.624.881,00 €	6.169.923,00 €	5.849.500,46 €
Personale	490.083,00 €	591.639,00 €	489.506,28 €
Azienda	263,381,00 €	399.063,00 €	399.684,03 €
Capitale	8.865,00 €	7.404,00 €	4.106,01 €

PLANOPLAST & LE PERFORMANCE

GLI INVESTIMENTI

Per Planoplast crescere comporta migliorarsi e per migliorarsi è necessario investire.

Gli investimenti più importanti, sia per la crescita che per il miglioramento dell'azienda sono stati

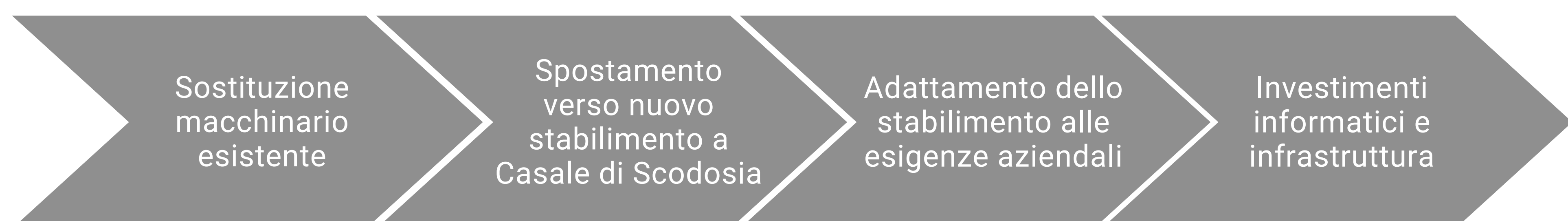
- Lo spostamento a Casale di Scodosia e gli adeguamenti di struttura conseguenti
- L'informatizzazione e l'integrazione dei processi aziendali

Questi i settori ed ambiti degli investimenti effettuati nell'ultimo triennio:

2018



2019



2020



PLANOPLAST & LE PERFORMANCE

GLI INVESTIMENTI...I PROSSIMI PASSI

Il miglioramento dev'essere continuo e pertanto Planoplast interverrà in ottica di:

Ampliamento e standardizzazione dei processi

- Dotandosi dei processi necessari ad offrire materiali e prodotti adatti al contatto con gli alimenti - MOCA
- Dotandosi di un sistema di gestione certificato ISO 9001
- Dotandosi di una sala metrologica

Informatizzazione ed analisi dei dati

- Dotandosi di una soluzione MES più performante rispetto all'attuale

Ampliamento delle lavorazioni effettuabili

- Dotandosi di nuovi macchinari

PLANOPLAST & LE PERFORMANCE

I RICONOSCIMENTI DI PLANOPLAST

L'impegno di Planoplast nel miglioramento interno, nella acquisizione di competenze e nella collaborazione con i player del settore le hanno procurato riconoscimenti e collaborazioni importanti



Partecipazione al premio innovazione 2019 con un progetto innovativo nell'ambito della trasformazione dei tecnopolimeri

Abbiamo ospitato alcune tappe del Tech Tour - viaggio attraverso l'Italia alla scoperta di impianti di produzione innovativi e alle loro modalità di implementazione in aziende interessanti e in crescita - in collaborazione con il nostro fornitore Biesse



Collaborazione con Orchestra alla giornata di studio dell'ASSOCIAZIONE NAZIONALE ITALIANA PER L'AUTOMAZIONE

PLANOPLAST & IL MERCATO



PLANOPLAST & IL MERCATO

CLIENTI

I clienti di Planoplast sono attivi su mercati diversificati.

Negli ultimi anni il settore visual ha visto un calo, che i dati dimostrano essere stato riscontrato anche in Planoplast.

Il settore maggiormente servito da Planoplast era quello industriale comprendente anche il settore farmaceutico ed il settore navale. Si prevede che il trend si consoliderà nei prossimi anni.

I settori di riferimento:

% su fatturato	2018	2019	2020
Industriale - Medicale - Farmaceutico - Navale	59,8 %	59,3 %	60,8 %
Visual	10,7 %	8,9 %	8,3 %
Arredamento	2,8 %	3,8 %	2,7 %
Altro	26,7 %	28,0 %	28,2 %

Valore del lavorato dell'ultimo anno

Kg commercializzati	2.504.00
Kg lavorati	547.420
Valore reclami su fatturato (vedi note accredito)	0,3 %

PLANOPLAST & IL MERCATO

FORNITORI

La garanzia al cliente di un servizio di qualità passa per la scelta di fornitori che siano in grado di supportare Planoplast e che ne condividano i valori. In Planoplast intendiamo creare rapporti di collaborazione e mutuo vantaggio con i fornitori

Fornitori con sistemi certificati

% su num totale

ISO 9001	57 %
ISO 14485	14 %
ISO 14001	28 %
ISO 54001	14 %
IATF	14 %

I nostri fornitori sono in grado di rilasciare le seguenti certificazioni riguardanti i materiali

- Contatto alimentare
- Reach
- Rohs
- Reazione al fuoco
- Cert. UL
(per mercato americano FDA, reaz. Fuoco, cfr 21)

La tipologia di materia prima trattata rende necessario affacciarsi anche oltre i confini nazionali per ricercare quanto richiesto dai clienti.

Ciò nonostante riteniamo importante preservare i contatti sul territorio e confrontarci con le eccellenze italiane

I nostri fornitori

Italiani	28 %
Non locali	72 %

PLANOPLAST & L'AMBIENTE



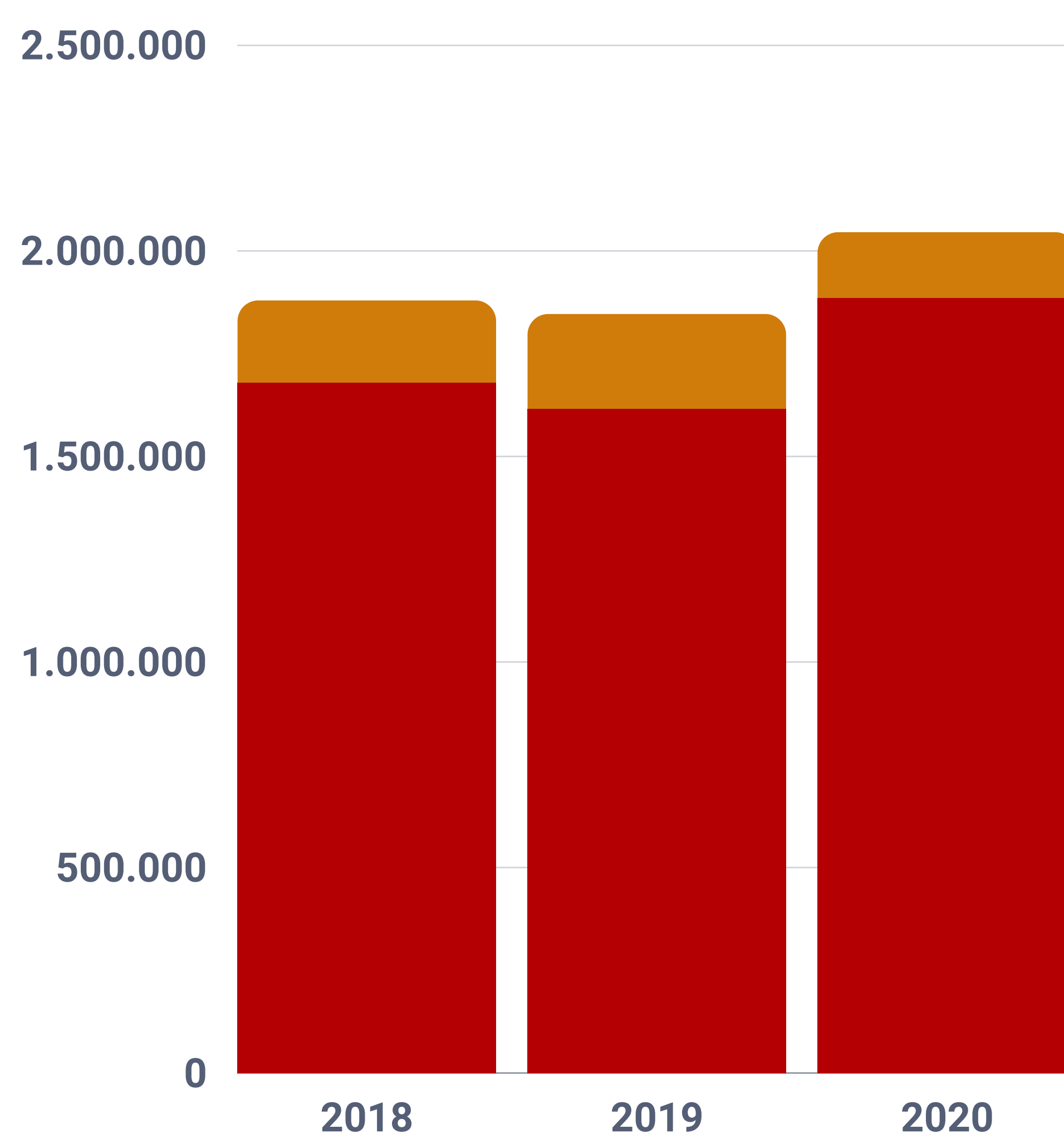
PLANOPLAST & L'AMBIENTE

LE MATERIE PRIME

Quanto alle materie prime, Planoplast conferma di anno in anno l'utilizzo di materiale riciclabile

Si conferma il trend di utilizzo del 90% di materiali riciclabili

Anche gli scarti di lavorazione sono gestiti in maniera tale da mantenere le caratteristiche di riciclabilità/recuperabilità



■ Materiali non riciclabili utilizzati ■ Materiali riciclabili utilizzati

PLANOPLAST & L'AMBIENTE

LE EMISSIONI DEI MEZZI DI PLANOPLAST

Le lavorazioni eseguite non comportano la produzione di fumi, nebbie o altre emissioni inquinanti.

Come evidenziato nello Schema Ciclo di vita, le sole emissioni che Planoplast produce sono relative ai mezzi aziendali.

Planoplast utilizza i seguenti mezzi:

- Fiat Iveco Daily: alimentato a Diesel
- Fiat Fiorino: alimentato a Metano
- n. 2 Fiat Tipo: alimentate a Diesel

Di cui sono state calcolate **emissioni e consumi in TEP**

Mezzo	Classe	Km percorsi nell'anno 2019	Emissioni CO2 all'anno calcolato in ton	Consumi in tonnellate equivalenti di petrolio TEP
Tipo multijet 1300 - anno 2019	EURO 6D	41.000	4,5	1,52
Tipo multijet 1300 - anno 2018	EURO 6B	41.000	4,7	1,59
Fiorino a metano 1300 - anno 2010	EURO 5A	25.000	3,8	1,55
Iveco daily diesel 2300 - anno 2008	EURO 4	4.000	1,0	-

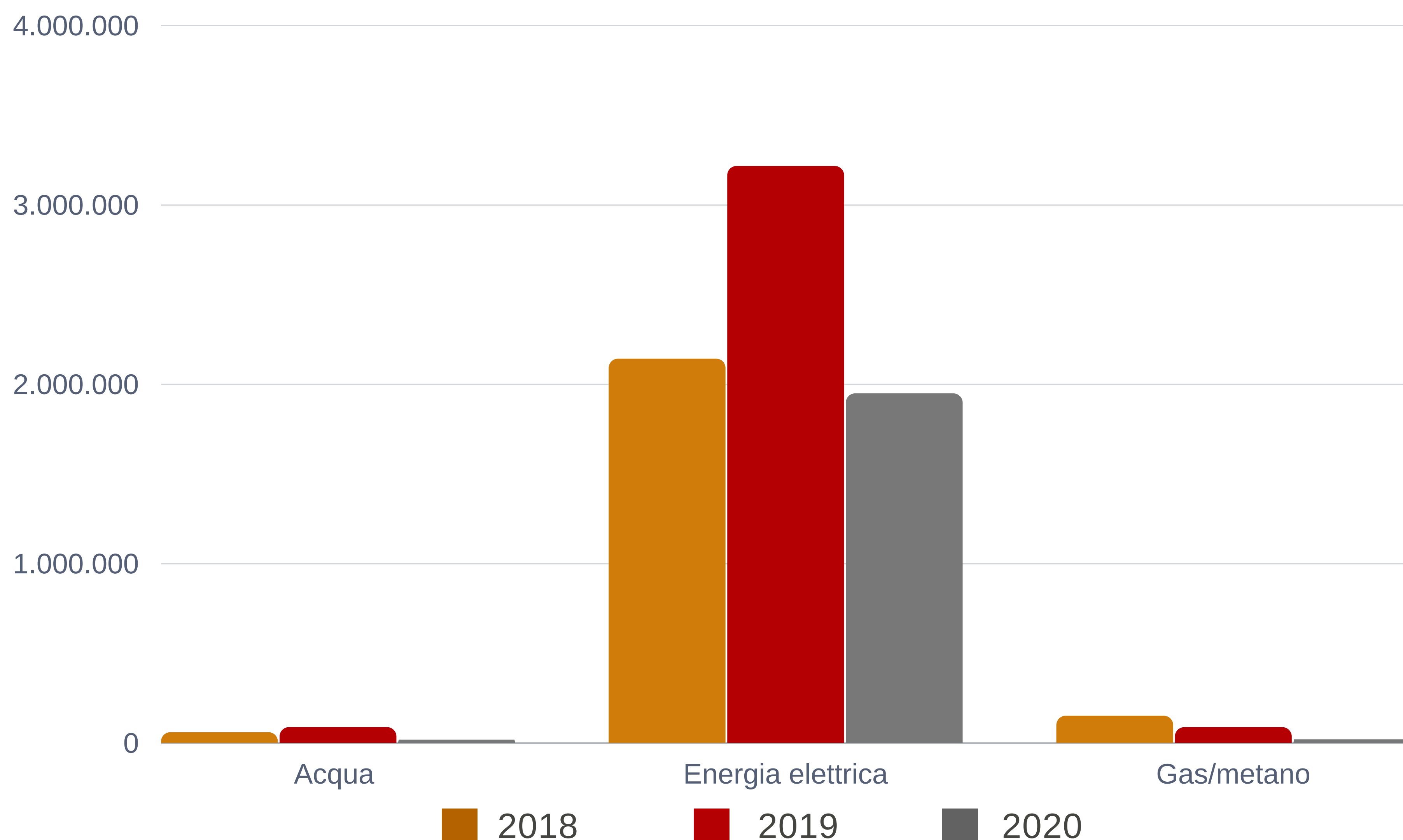
PLANOPLAST & L'AMBIENTE

ENERGIA CONSUMATA

Planoplast è attenta al consumo di risorse: nello spostamento al nuovo stabilimento di Casale di Scodosia

- Al fine di limitare il consumo di acqua ha deciso di non utilizzare irrigatori, facendo scelte estetiche diverse per la facciata dello stabilimento
- Si è iniziato l'utilizzo del riscaldamento a pompa di calore in sostituzione dell'impianto a gas

Il dato del consumo anomalo di energia elettrica nel 2019 è stato causato dal mantenimento in funzionamento dei due stabilimenti durante il trasloco a Casale di Scodosia

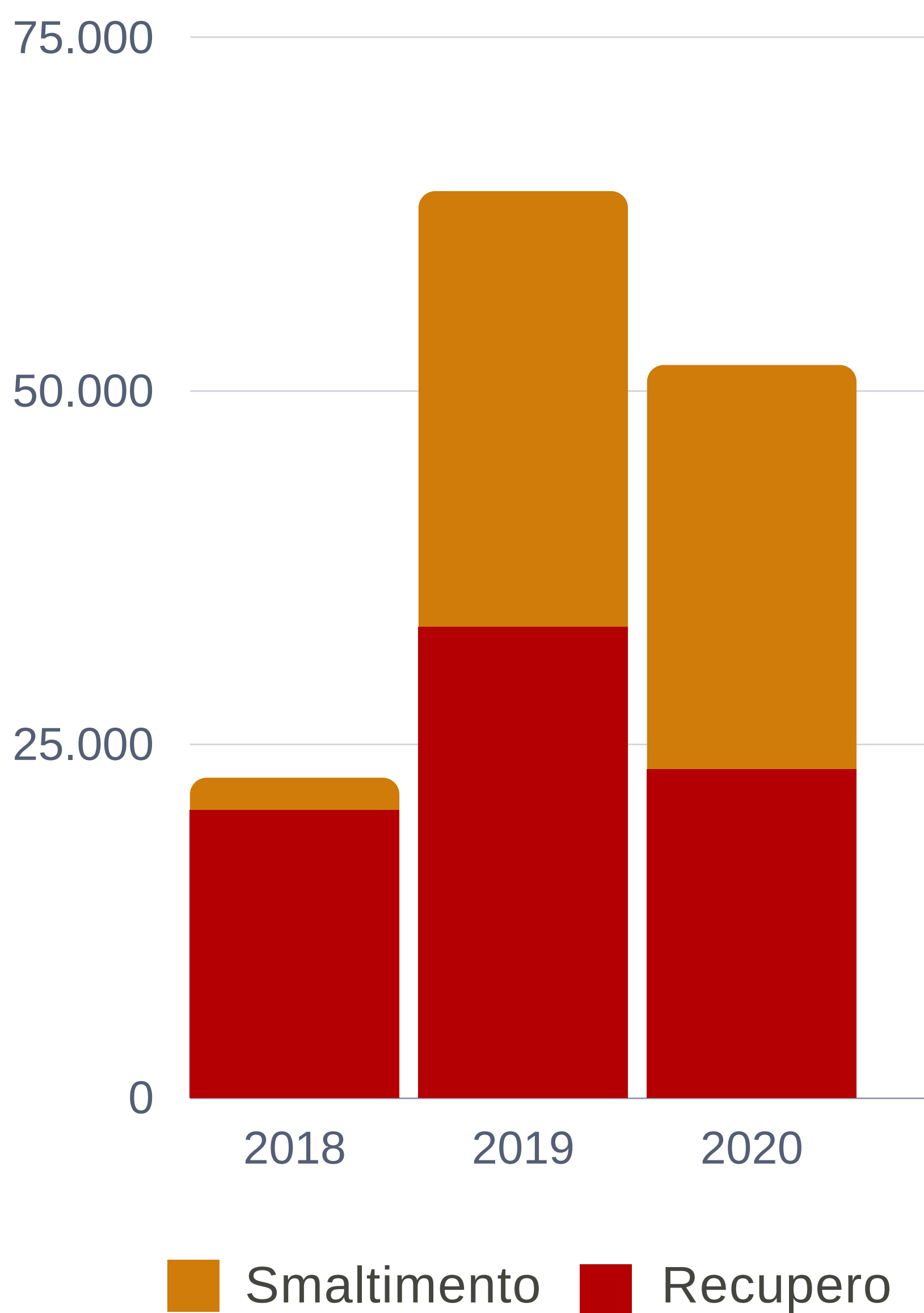


PLANOPLAST & L'AMBIENTE

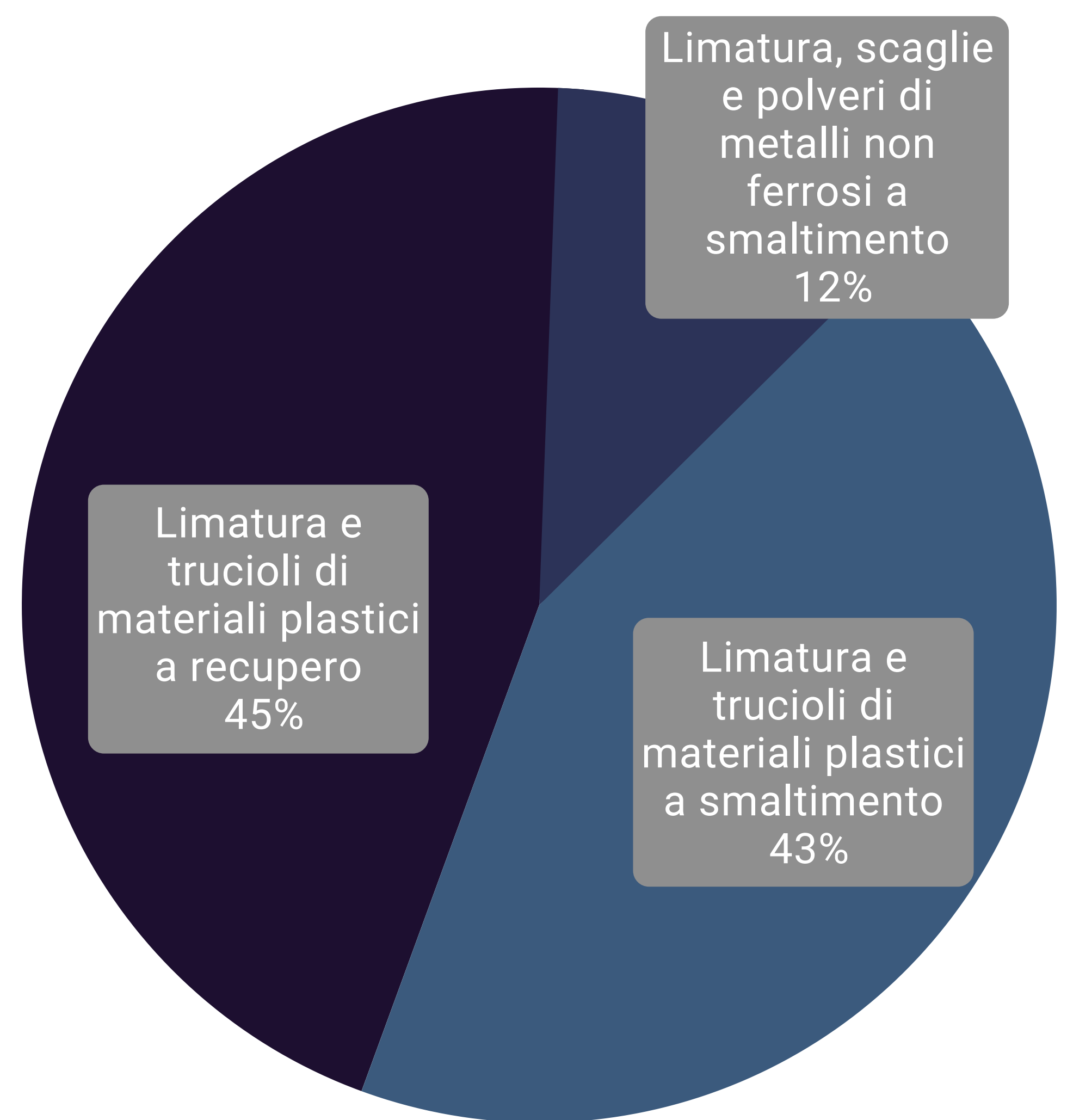
I RIFIUTI PRODOTTI

- Planoplast lavora le materie prime senza l'utilizzo di additivi o prodotti chimici pertanto può destinare a recupero la metà degli scarti di lavorazione che produce
- Nei processi di ufficio produce esclusivamente rifiuti che per qualità e quantità può gestire come assimilati agli urbani

Trattamento dei rifiuti



Tipologie di rifiuti



Planoplast sta collaborando con fornitori e consulenti per verificare la possibilità di gestire parte dei propri residui di lavorazione come sottoprodotti al fine di:

- Riciclare la materia prima residua
- Migliorare la propria efficienza ambientale

PLANOPLAST & LE PERSONE



PLANOPLAST & LE PERSONE

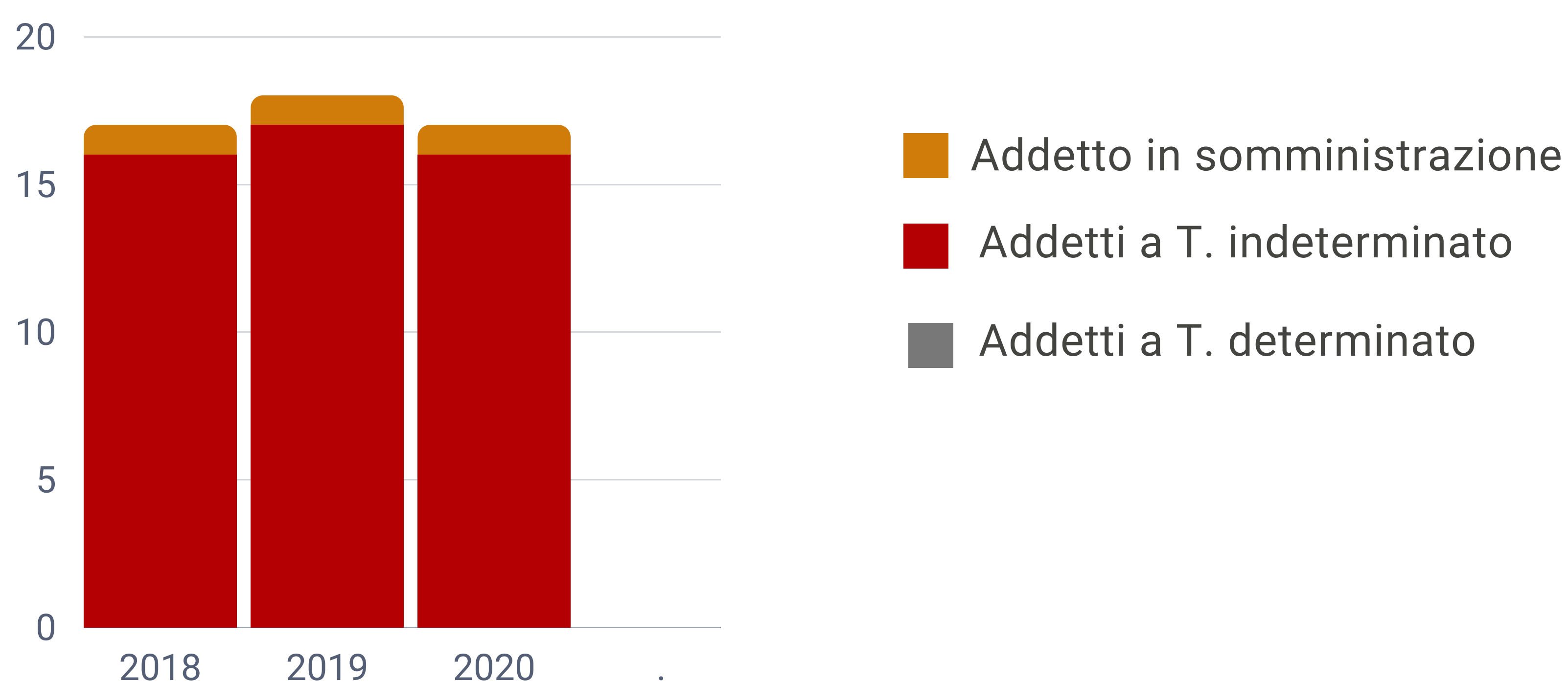
GLI ADDETTI DI PLANOPLAST

Uno dei valori primari di Planoplast è il rispetto dei dipendenti e dei collaboratori che si esprime perseguendo:

- un clima ed un ambiente di lavoro confortevole e collaborativo
- la gestione familiare dei rapporti interpersonali

Planoplast intende raggiungere tali obiettivi

Favorendo rapporti di lavoro stabili e continuativi



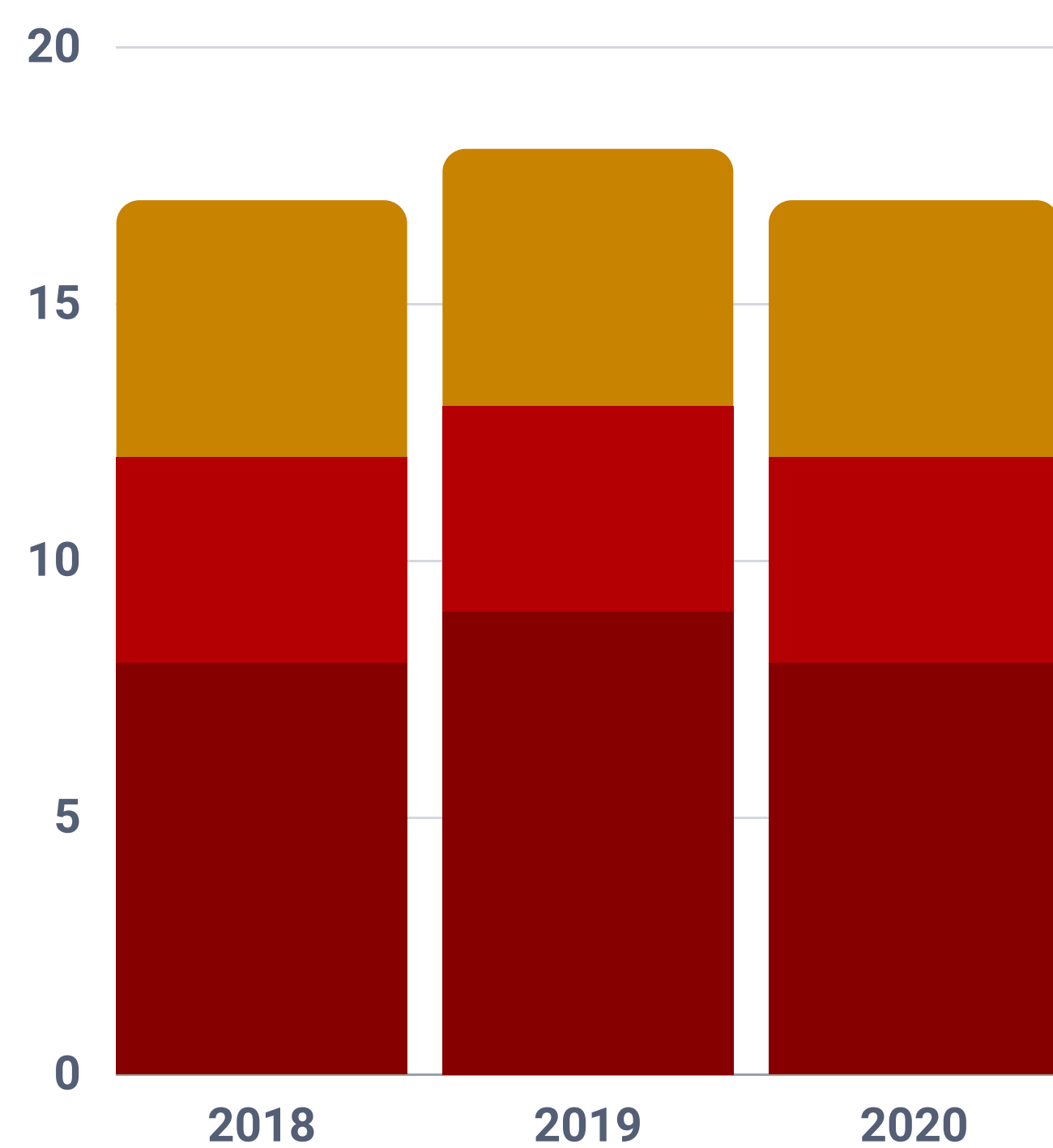
Investendo nella formazione

ORE FORMAZIONE	2018	2019	2020
Formazione obbligatoria	50	174	84
Formazione facoltativa	216	348	227

PLANOPLAST & LE PERSONE

GLI ADDETTI DI PLANOPLAST

	2018			2019			2020		
n. Totale addetti	DONNE	UOMINI	Totale	DONNE	UOMINI	Totale	DONNE	UOMINI	Totale
Ufficio	3	14	17	4	14	18	4	13	17
Produzione	3	5	8	4	5	9	4	4	8
Magazzino		5	5		5	5		5	5



- N. Addetti Magazzino
- N. Addetti produzione
- N. Addetti Ufficio

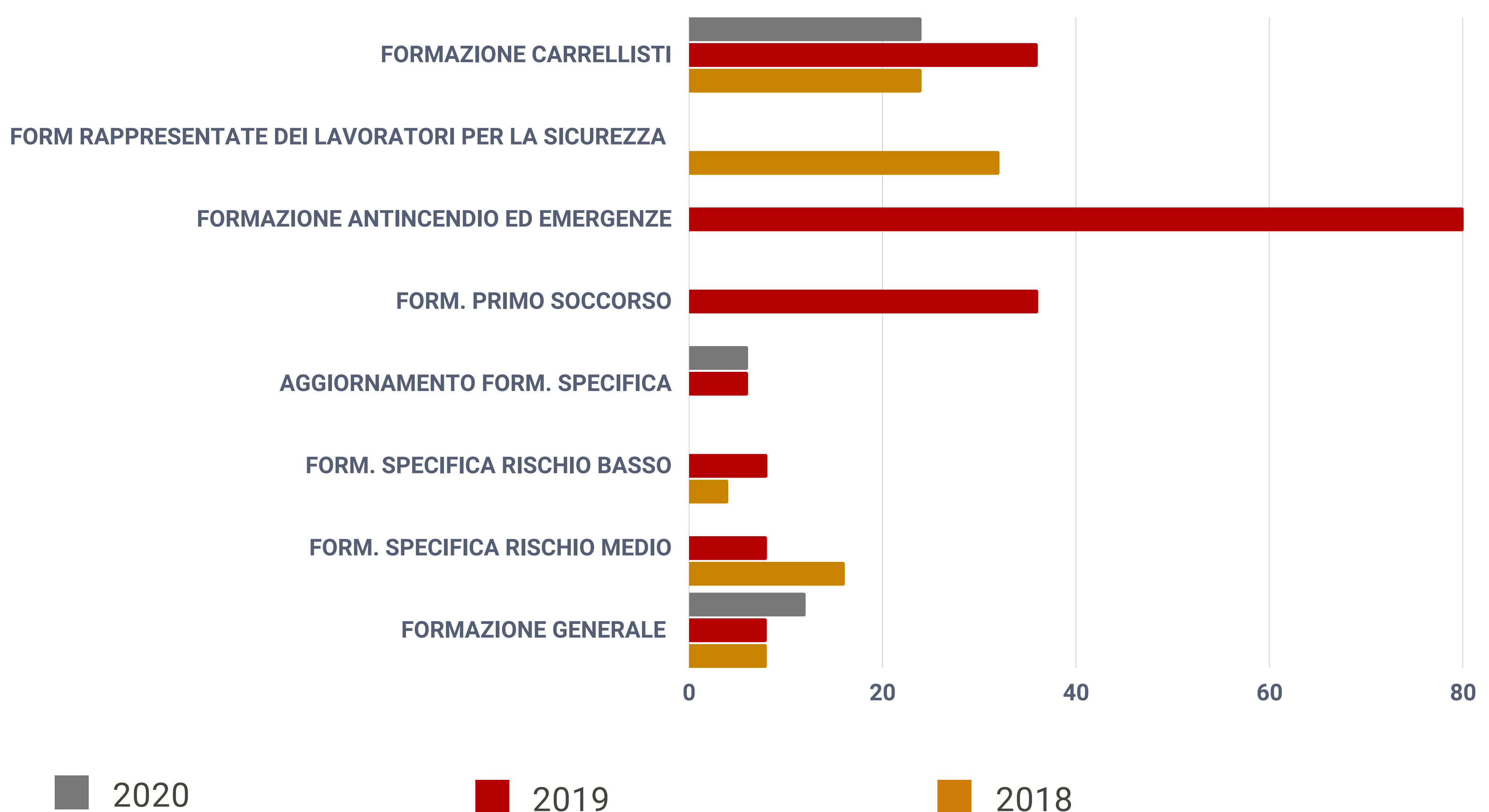
Nonostante l'esperienza nei processi e la sua specializzazione acquisita grazie alla formazione ed alla collaborazione con altre realtà del settore, **Planoplast può definirsi una azienda giovane: infatti l'età media degli addetti è di 31 anni**

PLANOPLAST & LE PERSONE

LA FORMAZIONE DEGLI ADDETTI

Naturalmente particolare attenzione è prestata alla gestione della sicurezza in azienda.

Oltre all'addestramento ed alla formazione facoltativa sullo svolgimento in sicurezza delle lavorazioni - manuali e sui macchinari - viene svolta regolarmente la formazione prevista dal D.Lgs 81/2008 **in materia di tutela della salute e della sicurezza nei luoghi di lavoro** e dalle norme ad esso correlate.



Consci dell'importanza di un rapido intervento in caso di emergenza:

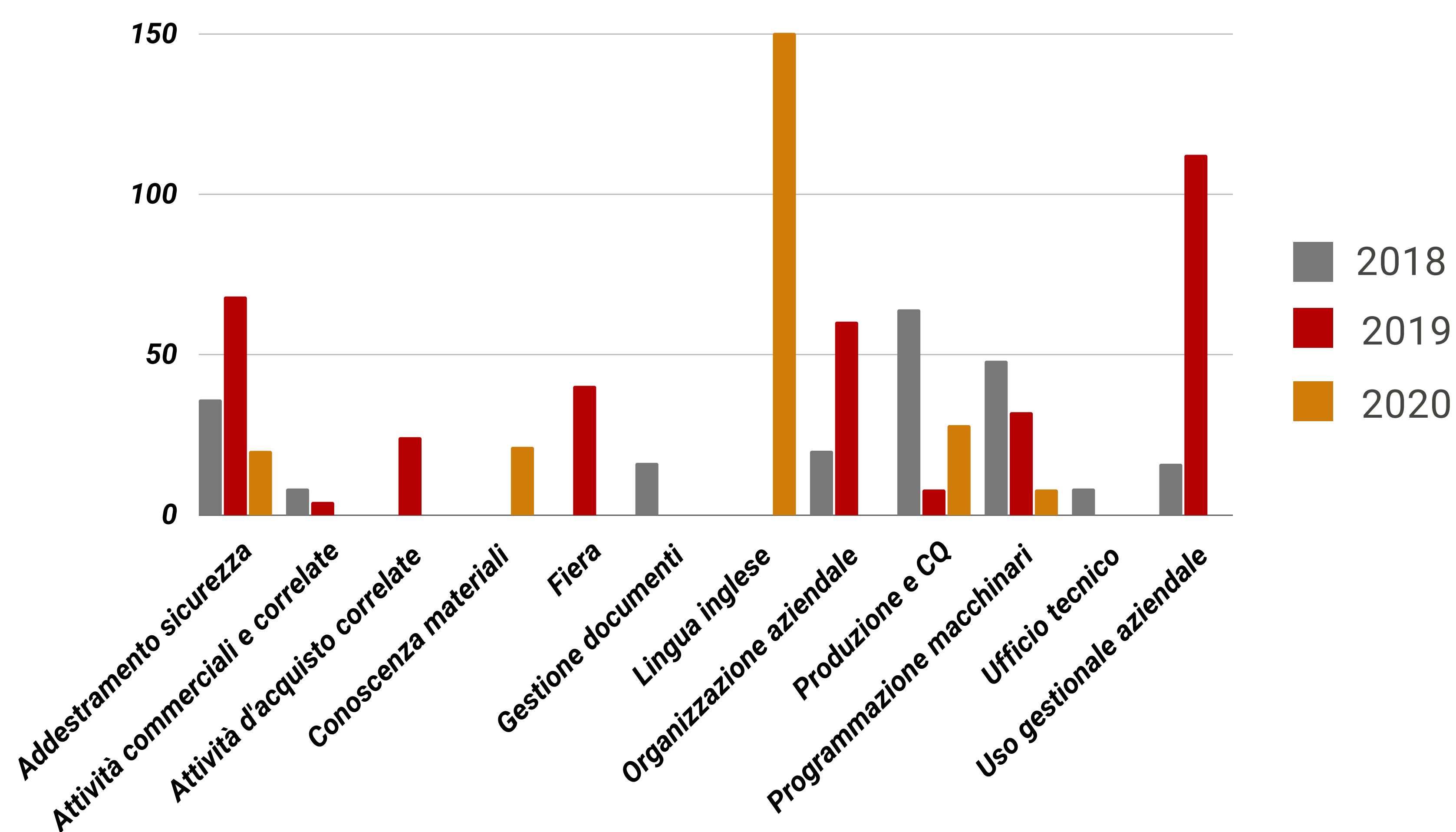
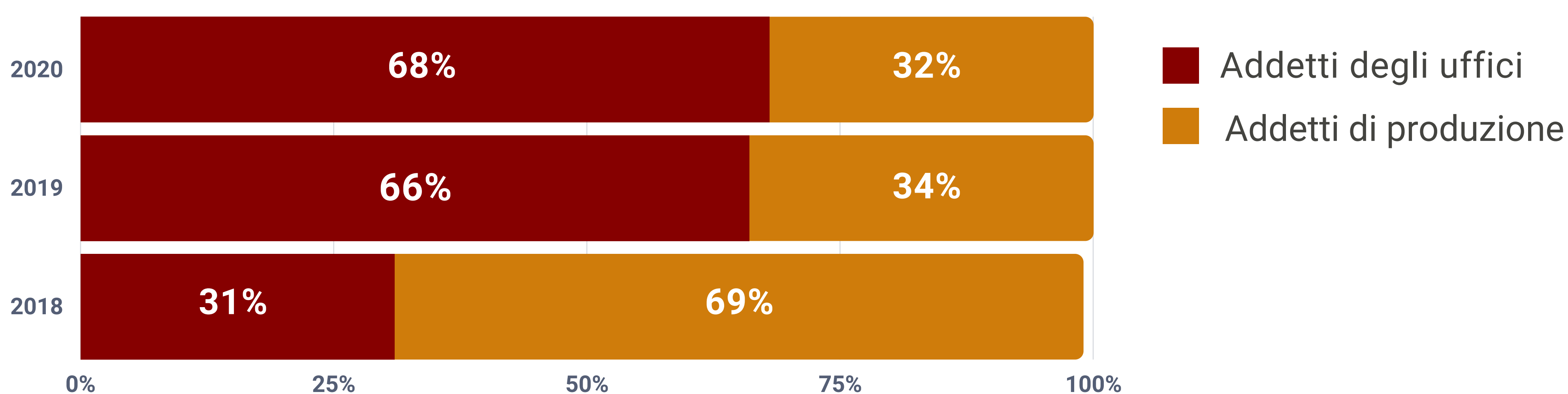
- Sono stati formati come **addetti alle emergenze 9 operatori su 17**
- I 3 addetti al primo soccorso sono stati formati anche sull'uso del **defibrillatore o BLS-D**

PLANOPLAST & LE PERSONE

LA FORMAZIONE DEGLI ADDETTI

In Planoplast si è coscienti che la crescita aziendale ed il miglioramento dei servizi erogati sono fortemente influenzati dalle competenze del personale. Ogni anno si confermano gli investimenti in **formazione non obbligatoria** che coprono i diversi processi aziendali e riguarda tutti gli addetti

FORMAZIONE PER REPARTO



PLANOPLAST & LA COMUNITÀ



PLANOPLAST & LA COMUNITÀ

IL SUPPORTO ALLA COMUNITÀ E AL TERRITORIO

Uno dei valori Planoplast è

«Essere un supporto per il territorio che ci ospita partecipando alle attività sociali e sostenendole»

Planoplast attua questa sua aspirazione contribuendo in diversi modi allo sviluppo della comunità di cui fa parte

I GIOVANI

Partecipa ad attività formative, che ospita anche in azienda e sovvenziona progetti specifici

IL SOCIALE

Effettua donazioni ad Enti con i quali condivide i valori

LE ATTIVITÀ SPORTIVE

Sponsorizza attività sportive e ludiche

PLANOPLAST & LA COMUNITÀ

IL SUPPORTO DI PLANOPLAST AI GIOVANI



Donazione di materiale per schermi protettivi per mantenere la didattica in presenza per aule di musica



Dal 2015 circa accogliamo gli studenti dell'Istituto Salesiano Manfredini di Este per il progetto di Alternanza scuola/lavoro

IL SUPPORTO DI PLANOPLAST AL SOCIALE



Donazione di PVC trasparente in rotoli, utilizzato per la predisposizione di cuccie ad hoc per animali con disabilità motorie



Donazione alla ASD Silvia Tremolada APS che si occupa della promozione dell'attività motoria e sportiva a favore delle persone con disabilità fisica, sensoriale ed intellettiva



Donazione alla Fondazione Mission Bambini che ha lo scopo di dare un aiuto concreto ai bambini poveri, ammalati, senza istruzione o che hanno subito violenze fisiche e morali

PLANOPLAST & LA COMUNITÀ

SPONSORIZZAZIONI



Sponsorizzazione calcetto femminile a 5:
S.Elena – Granze calcio a 5



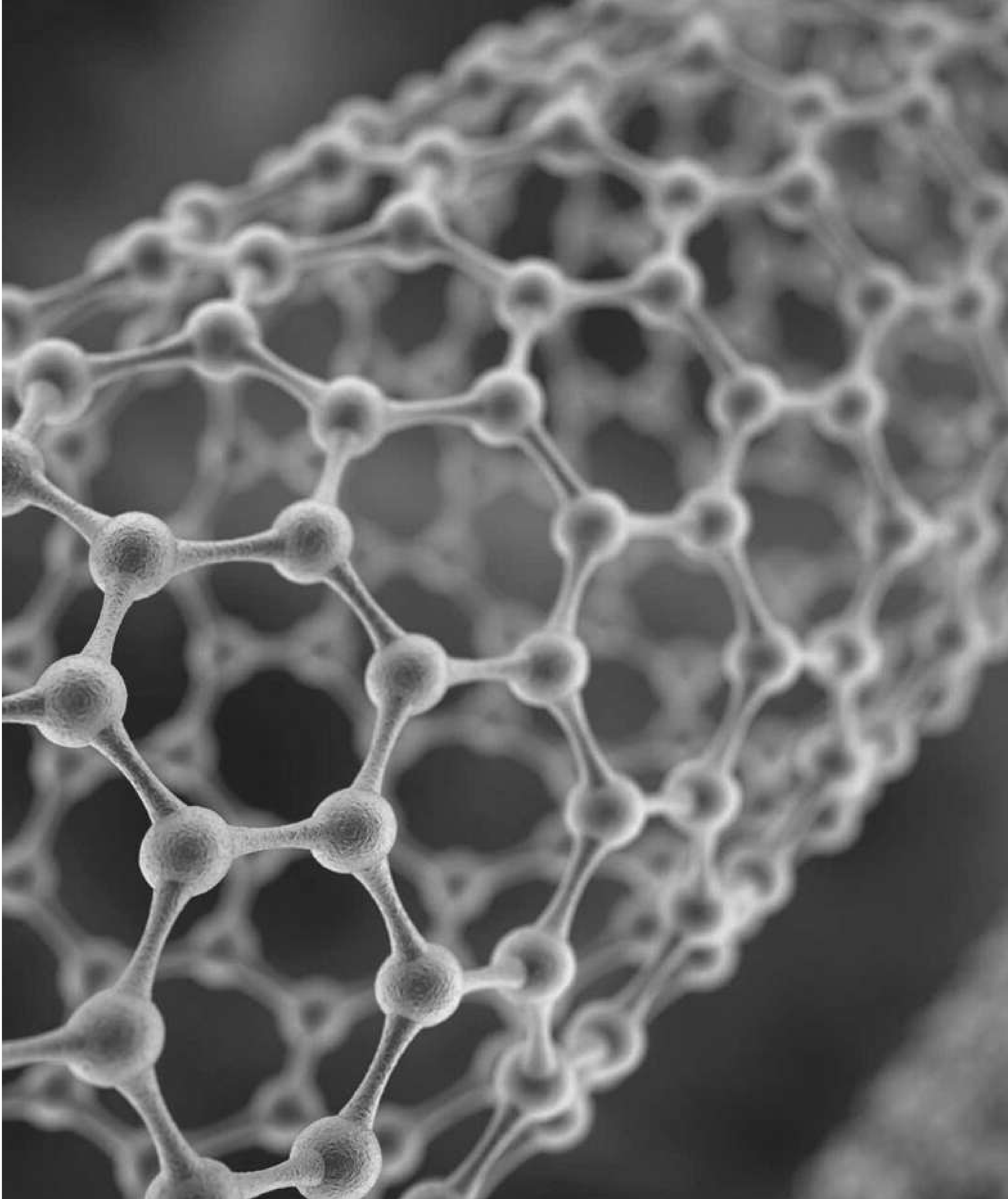
Sponsorizzazione squadra calcio ASD
Atletico Granze



Sponsorizzazione squadra kart TBKart



Sponsorizzazione garisti club 2010:
associazione pesca trota in lago



PLANOPLAST

Via Veneto, 87
35040 Casale di Scodosia (PD)
t +39.0429.69.08.01
f +39.0429.69.23.71
e info@planoplast.it
www.planoplast.it

Per informazioni sul Bilancio di Sostenibilità scrivere a info@planoplast.it
Bilancio di sostenibilità sviluppato con la collaborazione di Scudra www.scudra.it 